

COFELY Socometra

GDF SVEZ

COFELY Socometra

GDF SVEZ

Mayalen Etcheverry

Chargée d'Affaires
Installations Hydrauliques et Traitement de l'Eau
Pôle Environnement

3 rue Auer, Z.I. Ducos
BP 483 - 98845 Nouméa cedex
Nouvelle-Calédonie
Tél. +687 26 65 95
Fax +687 26 65 50
Mobile +687 76 08 75
ihte@cofelysocometra.nc

www.cofelysocometra.nc

PROVINCE SUD	ARRIVEE LE 17 MAR. 2014							
Direction de l'environnement	N° 8575							
	Dir.	CM Jur.	CM EDT	CM cymé	SAF	SPPR	SCB	SAPA
AFFECTE						✓		
COPIE								
OBSERVATIONS	12/03/14 → 601 1903 W							

Direction de l'environnement de
La Province Sud

6 route de l'artillerie
NOUMEA

Nouméa, le 12 mars 2014

Objet : Résultats bilan 24H – Hotel Le Stanley

Madame,

Suite à notre conversation téléphonique, vous trouverez le rapport de ce bilan joint à ce courrier.

Ce bilan a été réalisée selon la délibération n°10277/DENV/SE du 30 avril 2009.

Nous restons à votre disposition pour toute question supplémentaire.

Veillez agréer, Madame, l'assurance de nos sincères salutations.

Chargée d'affaire SOCOMETRA

COFELY Socometra

3 rue Auer, Z.I. Ducos - BP 483 - 98845 Nouméa cedex - Nouvelle-Calédonie
Tél. +687 26 65 65 - Fax +687 26 65 50 - contact@cofelysocometra.nc

www.cofelysocometra.nc

SOCIÉTÉ PAR ACTIONS SIMPLIFIÉE AU CAPITAL DE 370.000.000 F CFP - RC 2001 B 387 - RIDET 636555.001

BANQUES : BNC 144889 00081 82650101013 30 - BNP 17939 09110 00443300128 49 - SGCB 18319 06711 40144301013 07 - BCI 17499 00010 17598302013 80

AGENCE NORD : B.P. 479 - 98860 KONE - TÉL. : 42.36.70 - FAX : 47.34.79 - AGENCE ILES : N° 5 PIHNYIP - TÉL. : 45.00.82 - FAX : 45.01.02



STATION D'EPURATION DE
L'HOTEL LE STANLEY

BILAN 24H

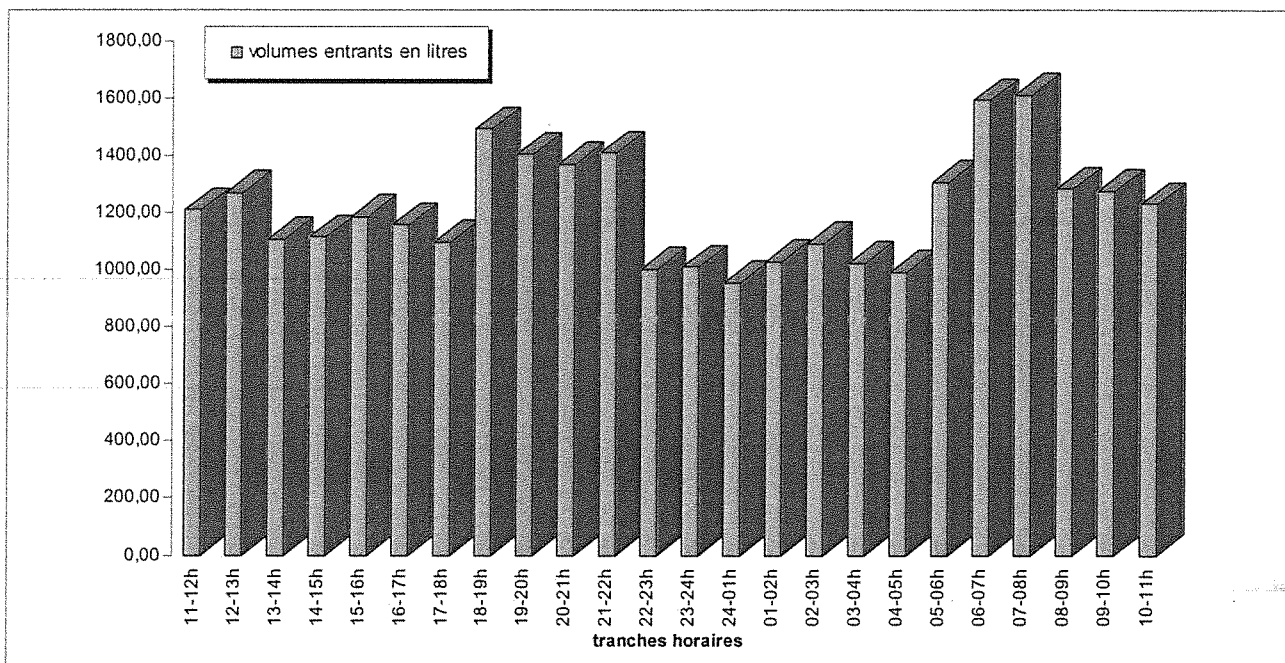
1. Données de la station

Cette station est de type biodisque, de marque PMT. Elle est dimensionnée pour 330EH.

Elle est composée d'un poste de relevage, un décanteur primaire, une unité de biodisque et un décanteur de type lamellaire.

2. Mesures de débit

Elles ont été effectuées dans le poste de relevage en entrée de station, avec une sonde piézométrique sur 24h.



Le volume journalier a été de $29,23\text{m}^3$. Ces volumes mesurés ont permis de réaliser l'échantillon moyen.

Le volume collecté est faible par rapport à la capacité de la station (195EH), elle se trouve en sous charge au niveau hydraulique. Cette valeur sera à comparer avec le remplissage de l'hôtel à cette date

3. Mesures physico-chimiques

Le prélèvement a été effectué à l'aide d'un préleveur d'échantillon réfrigéré 24 flacons.

La méthode étant la suivante : un prélèvement toutes les heures et la réalisation d'un échantillon moyen au prorata des volumes entrants mesurés en entrée de station.

Le point de prélèvement s'est situé au niveau de la surverse du clarificateur, la crépine du préleveur devant être immergée.

<u>Paramètres analysés sur l'échantillon moyen</u>		<u>Seuils</u>
• pH	= 6,62	6 - 8.5
• Demande biochimique en oxygène (mg/L)	= 3	25
• Demande chimique en oxygène (mg/L)	= 51	125
• Matières en suspension (mg/L)	= 24	35

4. Incidents survenus en 2013

Une pompe de relevage est en panne depuis fin août 2013. La commande a été passée rapidement et la pompe sera posée dès le retour de l'exonération.

Cette panne n'entraîne pas de modification sur le fonctionnement de la station d'épuration

5. Conclusion

La station était en sous charge hydraulique lors de la réalisation du bilan. Cependant la charge dépend directement du taux de remplissage de l'hôtel.

Les analyses physico chimiques sont conformes à la réglementation en vigueur.

LABORATOIRE D'ANALYSES DES EAUX ET D'ENVIRONNEMENT*Agréé par la Province Nord : Arrêté 64/96 du 20 août 1996.**Agréé par la Province des Iles : Arrêté n° 2002-479/PR du 12 septembre 2002.***RAPPORT D'ANALYSES**

Nous vous prions de bien vouloir trouver ci-dessous les résultats des analyses demandées.

Demander	: SOCOMETRA	Echantillon prélevé par	:	
N° d'enregistrement	: 1304046	Date de prélèvement	:	26/07/13
Nature du prélèvement	: EAU USEE	Date d'arrivée au laboratoire	:	26/07/13
Lieu du prélèvement	: STEP Stanley Hotel	Date début d'analyse	:	26/07/13
	Eau traitée	Date de validation	:	2/08/13

	Valeurs mesurées	Unité mesure	Limite de Quantification
PARAMETRES PHYSICO-CHIMIQUES			
pH.....	6,62		0,05
(Méthode d'analyse : NF T 90-008)			
Température de mesure du pH.....	19,6	°C	0,1
(Méthode d'analyse : THERMOMÈTRE)			
PARAMETRES CHIMIQUES			
Demande biochimique en oxygène.....	3	mg/l en O2	1
(Méthode d'analyse : MES. MANOMETRIQUE OXITOP)			
Matières en suspension.....	24	mg/l	2
(Méthode d'analyse : NF EN 872)			
Demande chimique en oxygène.....	51	mg/l en O2	3
(Méthode d'analyse : ISO 15705:2002)			

COMMENTAIRES :

Les résultats ne se rapportent qu'à l'échantillon analysé.

- Le rapport d'analyses ne doit être reproduit, sinon en entier, sans l'autorisation écrite du laboratoire.
- Toutes les informations techniques relatives aux analyses sont disponibles auprès du laboratoire. Nous tenons à vous préciser, que les éventuelles déclarations de conformité aux spécifications réglementaires ou client, ne tiendront pas explicitement compte de l'incertitude associée aux résultats.

Nos valeurs

exigence
engagement
audace
cohésion

Cofely Socometra

BP489 - 3 rue Auer - Ducos
98845 Nouméa - Nouvelle Calédonie
Tel. : +687 26 65 65
Fax. : +687 26 65 50

www.socometra.nc

COFELY Socometra
GDF SUEZ